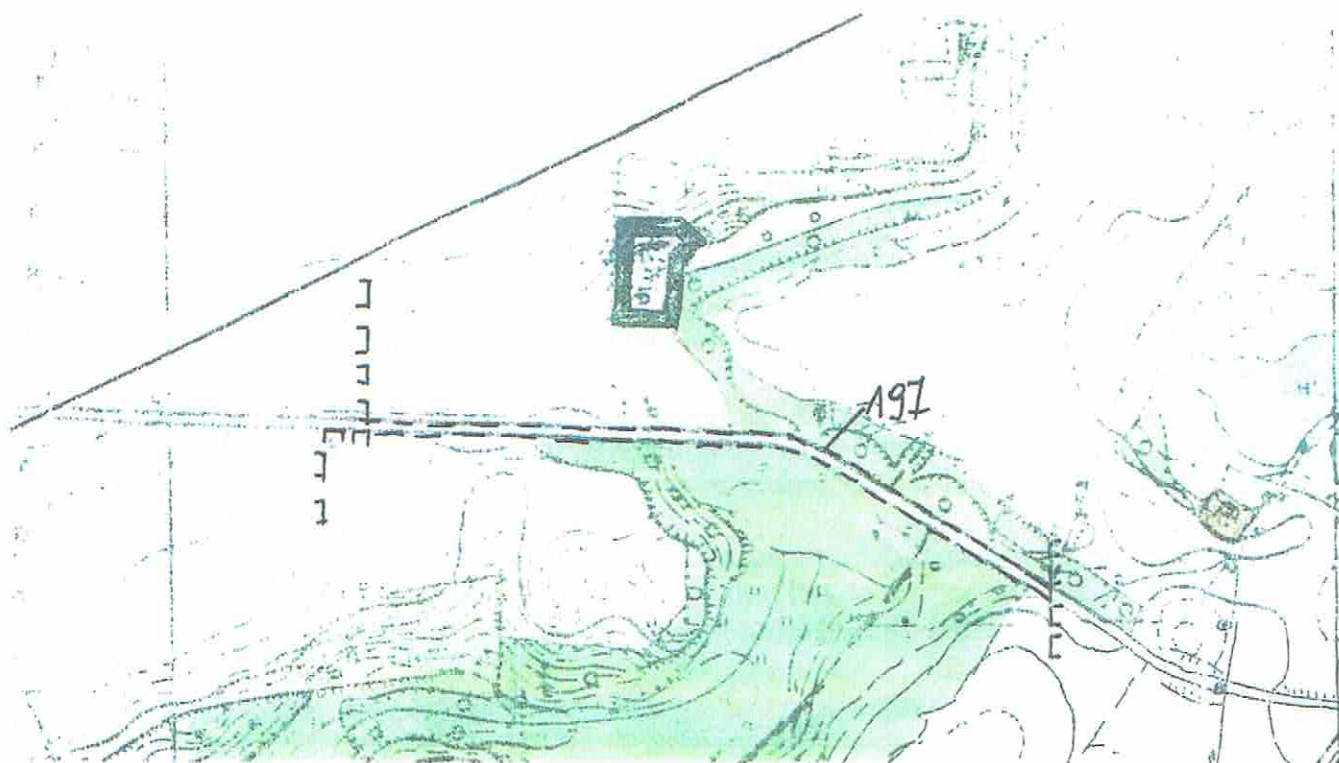
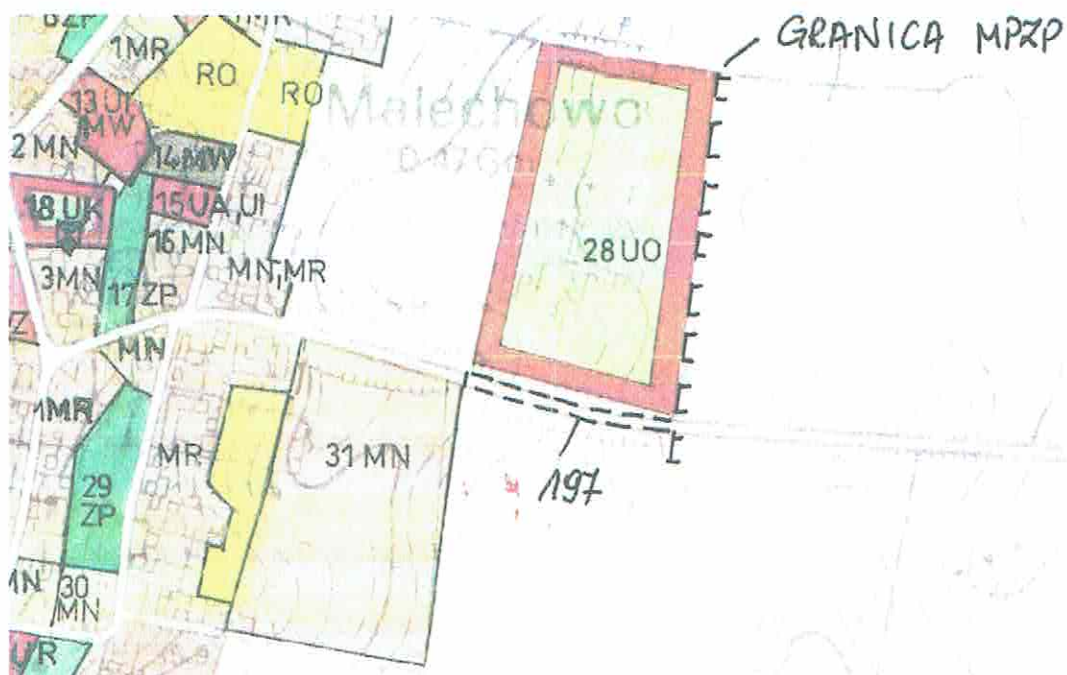


Malechowo, dnia 16.11.2015 r.

WYPIS I WYRYS Nr 6727.1.43.2015

1. **WYRYS** dla działki nr 197 położonej w obrębie ewidencyjnym **Malechowo**, gm. Malechowo.



WYPIS



– ***działka nr 197 obręb Malechowo – teren istniejącej drogi,***

1) Przy realizacji zabudowy obowiązują następujące zasady:

- a) większe zespoły zabudowy realizować w oparciu o opracowany kompleksowy plan zagospodarowania
- b) w zabudowie zagrodowej dopuszcza się realizację nieuciążliwych funkcji usługowych;
- c) realizować obiekty mieszkalne i usługowe nawiązujące formą do zabudowy tradycyjnej;
- d) w zabudowie mieszkaniowej i zagrodowej realizować obiekty o wysokości do 2 kondygnacji z dachem wysokim.

2) Ustalenia z zakresu ochrony dóbr kultury.

Należy:

- maksymalnie chronić historyczny układ przestrzenny jednostek osadniczych
- zachować historyczny układ sieci drogowej wraz z zadrzewieniami przydrożnymi
- dążyć do zachowania dotychczasowego charakteru i sylwety jednostek osadniczych
- w miarę możliwości eliminować obiekty wprowadzające dysonans przestrzenny w zabudowie
- nowe inwestycje realizowane głównie przy zachowaniu zasady 1-2 kondygnacje, dachy wysokie, rzuty prostokątne, nawiązywanie do zabudowy tradycyjnej
- w zabudowie stosować materiały tradycyjne
- chronić zespoły: kościelne, kościelno- cmentarne, pałacowo-parkowe, cmentarze, stanowiska archeologiczne, zabytki techniki, wszystkie obiekty wybudowane przed 1945 rokiem.

3) Ustalenia z zakresu ochrony środowiska przyrodniczego:

Na terenie całej gminy zakazuje się:

- osuszania naturalnych śródpolnych i śródleśnych zbiorników wodnych,
- eksploatacji powierzchniowej surowców mineralnych za wyjątkiem eksploatacji kruszyw oraz innych minerałów dla których zasady zostały zatwierdzone
- stosowania zrębów zupełnych na terenach źródliskowych
- wycinania zespołów starych zadrzewień oraz odosobnionych egzemplarzy drzew o charakterze pomnikowym

Należy

- zachować w stanie nienaruszonym naturalne ekosystemy /zadrzewienia śródpolne, oczka wodne/,
- zachować naturalne formy morfologiczne z istniejącą szatą roślinną /wąwozy, skarpy itp./,
- zachować w stopniu maksymalnym istniejące zadrzewienia przydrożne
- prowadzić działalność w kierunku utrzymania optymalnej retencji wodnej

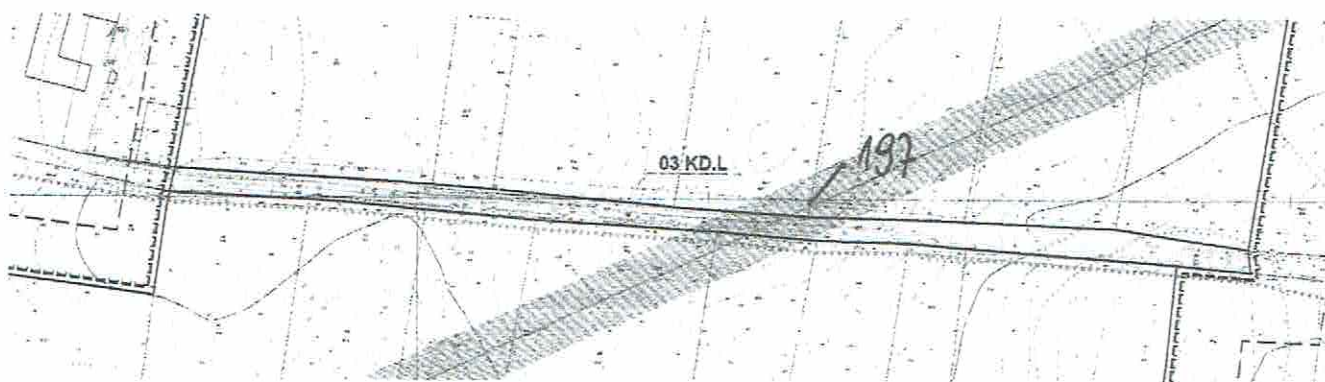
poprzez:

- a/ - zachowanie terenów podmokłych
- b/ - ochronę obszarów źródliskowych
- c/ - zachowanie naturalnego przebiegu cieków

- d/ - maksymalną ochronę nadbrzeżnej szaty roślinnej
- ograniczyć lub zaniechać do niezbędnego minimum zabiegi hydrotechniczne i melioracyjne prowadzące do zwiększonego odpływu wód,
- utrzymać w stopniu maksymalnym materię organiczną w glebach,
- przeciwdziałać nasilaniu się zanieczyszczeń obszarowych poprzez wprowadzenie biogeochemicznych barier /pasma zadrzewień, zakrzewień, łąki, enklawy bagienno-szuwarowe/

1. **Z miejscowego planu zagospodarowania Gminy Malechowo uchwalonego przez Radę Gminy Malechowo uchwałą Nr XXV/267/2013 z dnia 29.01.2013 r. ogłoszoną w Dz. Urz. Woj. Zachodniopomorskiego z dnia 07.03.2013r., poz.1122.**

WYRYS dla działki o nr 197 położonej w obrębie ewidencyjnym Malechowo, gm. Malechowo.



WYPIS



- **działka nr 197 obręb Malechowo – teren dróg publicznych – lokalnych „03 KD.L”.**

Rozdział 1 Przepisy wstępne

§ 1. 1. Zgodnie z uchwałą Nr XXV/244/2009 Rady Gminy Malechowo z dnia 26 maja 2009 r. w sprawie przystąpienia do sporządzenia miejscowego planu zagospodarowania przestrzennego pod lokalizację elektrowni wiatrowych w części obrębów Pękanino, Malechowo, Niemica, Grabowo i Karwice w gminie Malechowo, zmienionej uchwałą Nr XXX/288/2009 Rady Gminy Malechowo z dnia 21 grudnia 2009 r., zmienionej uchwałą Nr XI/125/2011 Rady Gminy Malechowo z dnia 6 października 2011 r., zmienionej uchwałą Nr XII/135/2011 Rady Gminy Malechowo z dnia 8 listopada 2011 r., po stwierdzeniu zgodności ze Studium uwarunkowań i kierunków zagospodarowania przestrzennego gminy Malechowo uchwalonego uchwałą Nr XXVII/185/2001 Rady Gminy Malechowo z dnia 13 grudnia 2001 r., zmienionego uchwałą Nr XI/98/07 Rady Gminy Malechowo z dnia 31 października 2007 r., zmienionego uchwałą Nr XXXIII/313/2010 Rady Gminy Malechowo z dnia 6 kwietnia 2010 r., zmienionego uchwałą Nr III/33/2010 Rady Gminy Malechowo z dnia 30 grudnia 2010 r. uchwała się miejscowy plan zagospodarowania przestrzennego gminy Malechowo pod lokalizację farm elektrowni wiatrowych w części obrębów Pękanino, Malechowo, Niemica, Grabowo i Karwice, zwany dalej „planem”.

2. Plan obejmuje obszar położony w części obrębu Pękanino, Malechowo, Niemica, Grabowo i Karwice w gminie Malechowo o łącznej powierzchni 687,134 ha.

3. Granice planu przedstawione są na załączniku graficznym nr 1 w sekcjach od 1, 2, 3, 4, 5, 6, 7, 8, 9, 10, 11, 12, 13 i 14 do niniejszej uchwały - rysunek planu w skali 1:1000.
4. Przedmiotem planu jest przeznaczenie terenów o dotychczasowym użytkowaniu rolniczym na tereny rolnicze z możliwością lokalizacji elektrowni wiatrowych wraz ze strefą oddziaływania i sieciami oraz urządzeniami infrastruktury technicznej.
5. Integralnymi częściami planu są następujące załączniki do uchwały:
 - 1) załącznik nr 1 w sekcjach od 1, 2, 3, 4, 5, 6, 7, 8, 9, 10, 11, 12, 13 i 14 - rysunek miejscowego planu zagospodarowania przestrzennego w skali 1:1000;
 - 2) załącznik nr 2 w sekcjach 1, 2, 3 i 4 - wyrys ze „Studium uwarunkowań i kierunków zagospodarowania przestrzennego gminy Malechowo”;
 - 3) załącznik nr 3 - rozstrzygnięcie o sposobie rozpatrzenia uwag do projektu planu miejscowego;
 - 4) załącznik nr 4 - rozstrzygnięcie o sposobie realizacji zapisanych w planie miejscowym inwestycji z zakresu infrastruktury technicznej należących do zadań własnych gminy.

§ 2. 1. Na obszarze planu, ustala się:

- 1) przeznaczenie terenów oraz linie rozgraniczające tereny o różnym przeznaczeniu lub różnych zasadach zagospodarowania, a także szczególne warunki zagospodarowania terenów oraz ograniczenia w ich użytkowaniu, w tym zakaz zabudowy;
- 2) zasady ochrony i kształtowania ładu przestrzennego oraz parametry i wskaźniki kształtowania zabudowy oraz zagospodarowania terenu, w tym linie zabudowy, gabaryty obiektów i wskaźniki intensywności zabudowy;
- 3) zasady ochrony środowiska, przyrody, krajobrazu kulturowego, dziedzictwa kulturowego i zabytków;
- 4) zasady i warunki scalania i podziału nieruchomości;
- 5) zasady modernizacji, rozbudowy i budowy systemów komunikacji i infrastruktury technicznej;
- 6) sposób i termin tymczasowego zagospodarowania, urządzania i użytkowania terenów;
- 7) stawki procentowe, na podstawie których ustala się jednorazową opłatę od wzrostu wartości nieruchomości.

2. Ustalenia planu zawarte w tekście uchwały obejmują:

- 1) **R** - tereny gruntów rolnych stanowiące jednocześnie strefę ochronną oddziaływania elektrowni wiatrowych;
- 2) **R 1** - tereny gruntów rolnych;
- 3) **ZL** - tereny leśne;
- 4) **EW/R** - teren lokalizacji elektrowni wiatrowych, infrastruktury towarzyszącej i gruntów rolnych;
- 5) **TI** - teren infrastruktury technicznej;
- 6) **KD.GP** - teren drogi publicznej, głównej ruchu przyspieszonego;
- 7) **KD.L** - teren drogi publicznej lokalnej;
- 8) **KD.D** - teren drogi publicznej dojazdowej;
- 9) **KDW** - teren drogi wewnętrznej ogólnodostępnej;
- 10) **W** - teren wód stojących.

3. Przebieg linii rozgraniczających dla celów opracowań geodezyjnych należy określać poprzez odczyt osi odpowiednich linii z rysunku planu.

Rozdział 2 Przepisy ogólne

§ 3. 1. Ustalenia z zakresu obsługi inżynierskiej:

- 1) elektrownie będą pracowały bezobsługowo, w związku z tym nie zachodzi potrzeba uzbrojenia terenu w sieci wodociągowe i kanalizacyjne;
- 2) inwestor zobowiązany jest do powiadomienia odpowiednich władz lotniczych, o przewidywanych terminach ukończenia budowy elektrowni wiatrowych oraz wykonania oznakowania przeszkodowego zgodnie z obowiązującymi przepisami i podania dokładnych współrzędnych lokalizacji elektrowni wiatrowych;
- 3) elektrownie połączyć liniami elektroenergetycznymi ze stacją elektroenergetyczną - GPZ/GPO; dopuszcza się, równoległe do linii energetycznych, ułożenie linii teletechnicznych oraz na terenie opracowania sieci infrastruktury technicznej. Dopuszcza się przebudowę istniejącej infrastruktury elektroenergetycznej dla potrzeb realizacji ustaleń planu w przypadku kolizji z planowaną lokalizacją wież elektrowni wiatrowych zgodnie z przepisami odrębnymi;
- 4) obsługa komunikacyjna obszaru planu i poszczególnych terenów funkcjonalnych z istniejących poza obszarem opracowania planu dróg publicznych poprzez istniejące w granicach planu drogi publiczne i dojazdowe do pól oraz drogi realizowane na czas budowy, montażu i dla celów serwisowych w okresie eksploatacji ze-społu elektrowni wiatrowych; dopuszcza się budowę nowych oraz przebudowę

istniejących zjazdów z istniejących dróg zgodnie z przepisami odrębnymi. Możliwość budowy nowych zjazdów nie dotyczy drogi krajowej, dla której ustala się obsługę terenów przyległych wyłącznie poprzez istniejące zjazdy.

2. W zakresie ochrony środowiska ustala się:

1) teren opracowania znajduje się w sąsiedztwie obszaru objętego granicą obszaru Natura 2000 - PLH320053 „Dolina Bielawy”. Przeprowadzona procedura w sprawie ocen oddziaływania inwestycji na środowisko oraz strategiczna ocena oddziaływania na środowisko nie może wykazać niekorzystnego oddziaływania elektrowni wiatrowych wraz z infrastrukturą techniczną na stan siedlisk przyrodniczych oraz chronionych gatunków roślin i zwierząt, dla których ochrony został wyznaczony obszar Natura 2000 „Dolina Bielawy” PLH320053;

2) konieczność przeprowadzenia monitoringu przedinwestycyjnego awifauny i chiropterofauny (z uwzględnieniem wszystkich okresów fenologicznych); zakres oraz czas trwania monitoringu skutków oddziaływania siłowni wiatrowych na środowisko przyrodnicze (ze szczególnym uwzględnieniem migrujących zwierząt i ostoich ich bytowania) należy ustalić na podstawie przepisów odrębnych; w przypadku stwierdzenia negatywnego wpływu na migrujące zwierzęta (zwłaszcza ptaki i nietoperze) lub ostoje ich bytowania zobowiązuje się do podjęcia działań ratunkowych w celu minimalizacji zagrożeń;

3) fragment terenu opracowania planistycznego objęty granicami proponowanego Obszaru Chronionego Krajobrazu OCHK 1 „Dolina Rzeki Grabowej”, obowiązuje:

- a) usunięcie istniejących dzikich wysypisk śmieci oraz zakaz tworzenia następnych,
- b) zakaz zmiany stosunków wodnych,
- c) zakaz budowy stawów rybnych;

4) na terenie opracowania znajdują się zaproponowane do utworzenia według Waloryzacji Przyrodniczej Gminy Malechowo, obszary cenne przyrodniczo (OC - 13, OC - 16 i OC - 17), oraz ustanowiony użytek ekologiczny (UE-VII i UE-VIII) i proponowane użytki ekologiczne (UE-7 i UE-8) - o znaczeniu biocenotycznym i krajobrazowym z następującymi ograniczeniami w zagospodarowaniu:

- a) zakaz zabudowy i grodzenia terenu,
- b) zakaz eksploatacji torfu,
- c) zakaz zmiany stosunków wodnych,
- d) wznoszenia urządzeń łowieckich;

5) fragment terenu opracowania objęty granicami proponowanego Zespołu Przyrodniczo - Krajobrazowego „Dolina Rzeki Bielawy”, obowiązuje:

- a) wyłączenie z użytkowania drzewostanu żywej buczyny,
- b) zakaz prowadzenia napowietrznych liniowych urządzeń inżynierskich;

6) występujące w granicach opracowania urządzenia drenarskie i melioracyjne muszą być zachowane, w przypadku kolizji z projektowanymi urządzeniami i sieciami należy przebudować istniejącą sieć melioracyjną;

7) należy zabezpieczyć wierzchnią warstwę gleby a po zakończeniu budowy i montażu urządzeń przywrócić wokół nich pierwotny stan terenu i sposób jego użytkowania;

8) zakaz lokalizacji obiektów powodujących przekroczenie dopuszczalnych norm uciążliwości poza granicami obszaru objętego planem.

3. Ustalenia z zakresu ochrony środowiska kulturowego:

1) na terenie objętym planem znajduje się stanowisko archeologiczne objęte strefą „W.II.” częściowej ochrony konserwatorskiej stanowisk archeologicznych, dopuszczającej inwestowanie pod określonymi warunkami; w strefie „W.II.” obowiązuje:

- a) współdziałanie w zakresie zamierzeń inwestycyjnych i innych związanych z pracami ziemnymi z odpowiednim organem ds. ochrony zabytków,
- b) przeprowadzenie archeologicznych badań ratunkowych w granicach strefy, wyprzedzających rozpoczęcie prac ziemnych związanych z realizacją zamierzenia, na zasadach określonych przepisami szczególnymi dotyczącymi ochrony zabytków;

2) na terenie objętym planem znajdują się stanowiska archeologiczne objęte strefą „W.III.” ograniczonej ochrony konserwatorskiej stanowisk archeologicznych, polegającej na prowadzeniu interwencyjnych badań archeologicznych w przypadku podejmowania prac ziemnych; strefa „W.III.” obejmuje stanowiska ujęte w ewidencji służby konserwatorskiej, w granicach których obowiązuje:

- a) współdziałanie w zakresie zamierzeń inwestycyjnych i innych związanych z pracami ziemnymi z odpowiednim organem ds. ochrony zabytków,
- b) przeprowadzenie archeologicznych badań ratunkowych na terenie objętym realizacją prac ziemnych, na zasadach określonych przepisami szczególnymi dotyczącymi ochrony zabytków;

3) na terenie objętym planem znajduje się strefa „E” ochrony ekspozycji obowiązuje wyłączenie terenu spod zabudowy zakłócającej wgląd na panoramę widokową.

Rozdział 3 Przepisy szczegółowe

§ 13. Na terenie o powierzchni 1,2643 ha, oznaczonym na załączniku graficznym nr 1 symbolem **03 KD.L**, ustala się:

- 1) przeznaczenie: teren istniejącej drogi publicznej kategorii powiatowej w klasie drogi lokalnej (w ciągu drogi powiatowej nr 0518Z), do zachowania;
- 2) dopuszcza się prowadzenie podziemnych linii elektroenergetycznych i teletechnicznych oraz sieci innej infrastruktury technicznej;
- 3) fragmenty terenu objęte strefą „W.III.” ochrony konserwatorskiej stanowisk archeologicznych oraz strefą „E” proponowanej ochrony ekspozycji - obowiązują ustalenia Rozdziału 2, § 3, ust.3 niniejszej uchwały;
- 4) przez teren przebiega istniejąca napowietrzna linia elektroenergetyczna WN 110 kV, relacji Koszalin – Słupsk wraz ze strefą oddziaływania – pasem technologicznym, o szerokości 45,0 m, lokalizację wszelkich obiektów i sieci infrastrukturalnych, na terenie pasa technologicznego, należy realizować zgodnie z przepisami odrębnymi;
- 5) obsługę inżynierską i zasady ochrony środowiska, zgodnie z Rozdziałem 2 niniejszej uchwały.



Wąjsza
Kierownik Urzędu Inwestycji
i Gospodarki Miejskiej
Sh...
Łukowski

Zwolniono z opłaty skarbowej na podstawie art. 7 pkt 3 ustawy z dnia 16 listopada 2006 r. o opłacie skarbowej (Dz. U. z 2015 r., poz. 783).

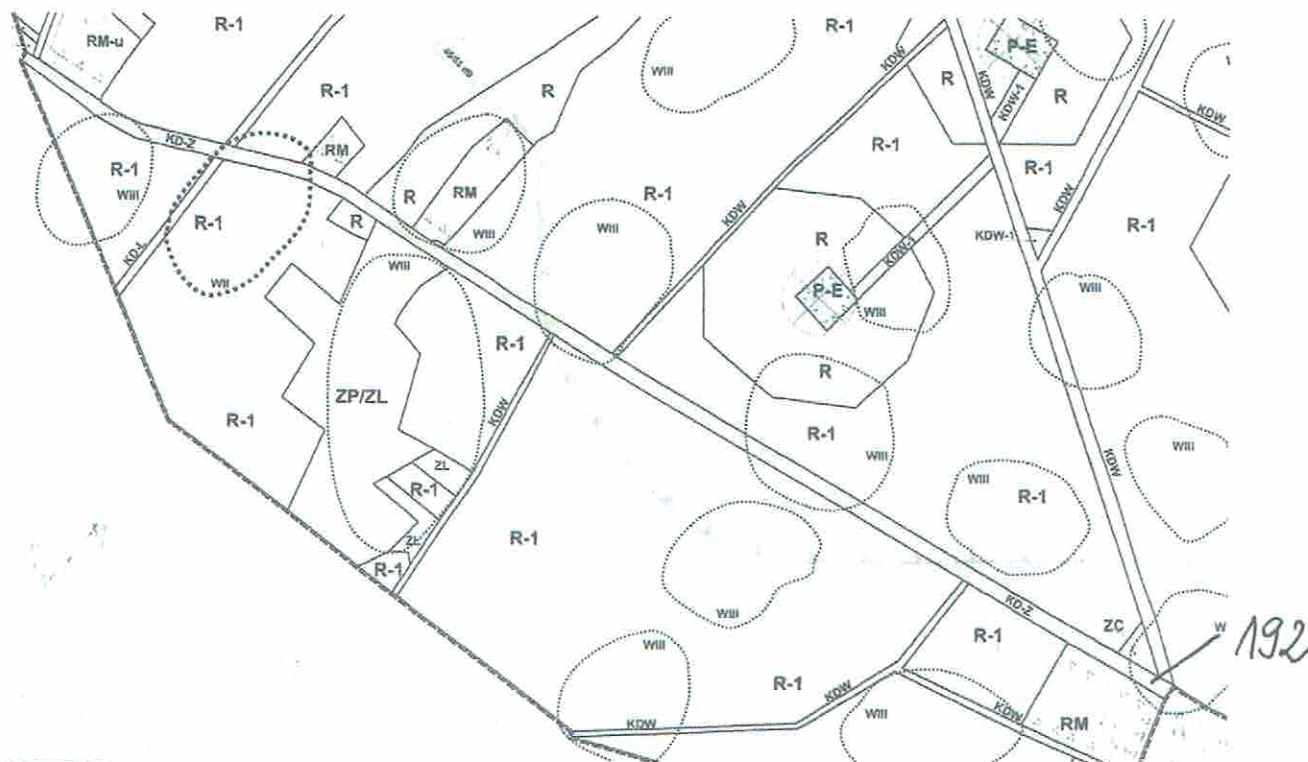
IO

WYPIS I WYRYS Nr 6727.1.34.2015

WYPIS I WYRYS

1. Z miejscowego planu zagospodarowania Gminy Malechowo uchwalonego przez Radę Gminy Malechowo uchwałą Nr XXIX/307/2013 z dnia 6 września 2013r. ogłoszoną w Dzienniku Urzędowym woj. Zachodniopomorskiego z dnia 17 października 2013r., poz. 3353.

WYRYS dla działki o nr 192 położonej w obrębie ewidencyjnym Paproty - Paprotki, gm. Malechowo.



WYPIS

 - tereny dróg publicznych klasy zbiorczej „KD-Z”.

Rozdział 1 Ustalenia ogólne

§ 2. 1. Plan, o którym mowa w §1 określa:

- 1) przeznaczenie terenów;
- 2) zasady ochrony i kształtowania ładu przestrzennego;
- 3) zasady ochrony środowiska i przyrody;
- 4) zasady ochrony dziedzictwa kulturowego i zabytków;
- 5) zasady kształtowania zabudowy oraz wskaźniki zagospodarowania terenu;
- 6) szczególne warunki zagospodarowania terenów oraz ograniczenia w ich użytkowaniu, w tym zakaz zabudowy;
- 7) zasady modernizacji, rozbudowy i budowy systemów komunikacji oraz infrastruktury technicznej;

- 8) sposób i termin tymczasowego zagospodarowania, urządzania i użytkowania terenów;
 - 9) stawki procentowe na podstawie których ustala się opłatę za wzrost wartości nieruchomości w związku z uchwaleniem planu miejscowego;
 - 10) sposób zagospodarowania stref ochronnych związanych z ograniczeniami w zabudowie, zagospodarowaniu i użytkowaniu terenu oraz występowaniem znaczącego oddziaływania elektrowni wiatrowych na środowisko.
2. Na terenie objętym planem nie występują uwarunkowania wymagające ustaleń w zakresie:
- 1) ochrony krajobrazu kulturowego;
 - 2) ochrony dóbr kultury współczesnej;
 - 3) kształtowania przestrzeni publicznych;
 - 4) sposobów zagospodarowania terenów górniczych, a także obszarów szczególnego zagrożenia powodzią oraz obszarów osuwania się mas ziemnych;
 - 5) zasad scalania i podziału nieruchomości w rozumieniu ustawy o gospodarce nieruchomościami.
3. Na rysunku planu obowiązującymi ustaleniami planu są następujące oznaczenia graficzne:
- 1) granice obszaru objętego planem;
 - 2) linie rozgraniczające tereny o różnym przeznaczeniu, lub różnych zasadach zagospodarowania;
 - 3) granice stref ochrony stanowisk archeologicznych;
 - 4) granice obszarów o dopuszczalnym natężeniu hałasu przekraczającym 45 dB w nocy i 55 dB w dzień z zakazem lokalizacji zabudowy z pomieszczeniami na stały pobyt ludzi (stref ochronnych związanych z ograniczeniami w zabudowie, zagospodarowaniu i użytkowaniu terenu oraz występowaniem znaczącego oddziaływania elektrowni wiatrowych na środowisko);
 - 5) nieprzekraczalne linie zabudowy;
 - 6) symbole literowe które określają przeznaczenie terenu:
 - a) **P-E** - tereny lokalizacji elektrowni wiatrowych wraz z infrastrukturą towarzyszącą,
 - b) **R** - tereny rolnicze z zakazem zabudowy,
 - c) **R-1** - tereny rolnicze,
 - d) **R-ws** - tereny produkcji rybackiej,
 - e) **RM** - tereny zabudowy zagrodowej w gospodarstwach rolnych, hodowlanych, ogrodniczych i leśnych,
 - f) **RM-u** - tereny zabudowy zagrodowej z usługami,
 - g) **RO/RU** - tereny zabudowy produkcyjnej oraz obsługi produkcji w gospodarstwach rolnych, hodowlanych, i ogrodniczych,
 - h) **MN-u** - tereny zabudowy mieszkaniowej jednorodzinnej z usługami,
 - i) **U** - tereny zabudowy usługowej,
 - j) **US** - tereny sportowo-rekreacyjne,
 - k) **ZC** - tereny cmentarza,
 - l) **ZP** - tereny zieleni urządzonej,
 - m) **ZP/ZL** - tereny wiejskiego parku leśnego,
 - n) **ZL** - tereny lasów,
 - o) **E** - tereny infrastruktury technicznej – elektroenergetyka,
 - p) **K** - tereny infrastruktury technicznej - kanalizacja,
 - r) **KD-G** - tereny dróg publicznych klasy głównej,
 - s) **KD-Z** - tereny dróg publicznych klasy zbiorczej,
 - t) **KD-L** - tereny dróg publicznych klasy lokalnej,
 - u) **KDW** - tereny istniejących dróg wewnętrznych,
 - w) **KDW-1** - tereny projektowanych dróg wewnętrznych do obsługi elektrowni wiatrowych oraz przyległych terenów rolnych.

§ 3. Zasady ochrony i kształtowania ładu przestrzennego, kształtowania zabudowy oraz wskaźniki zagospodarowania terenu, szczególne warunki zagospodarowania terenów oraz ograniczenia w ich użytkowaniu, w tym zakaz zabudowy określone są w Rozdziale 2.

§ 4. Zasady ochrony środowiska i przyrody:

- 1) na terenach 1.ZL i 2.ZL wskazanych na arkuszu 3(4) rysunku planu, występują obszary objęte ochroną prawną jako użytki ekologiczne, na których obowiązują przepisy aktu normatywnego opublikowanego w Dz. Urz. Woj. Zachodniopomorskiego z 2003 r. Nr 41 poz. 664;
- 2) dopuszcza się objęcie ochroną prawną innych terenów w formach ochrony wskazanych w ustawie o ochronie przyrody - w trybie określonym w przepisach odrębnych;
- 3) na obszarze objętym planem nie występują tereny objęte ochroną prawną z ustawy o ochronie przyrody wymagające ustaleń w zakresie ochrony krajobrazu kulturowego;
- 4) budowę wszelkich przedsięwzięć sytuowanych w obszarze objętym planem prowadzić po spełnieniu warunków określonych przepisami odrębnymi z zakresu ochrony środowiska;
- 5) dopuszcza się usunięcie drzew i krzewów dla celów pielęgnacyjnych oraz na potrzeby realizacji przedsięwzięć dopuszczonych w planie - w oparciu o przepisy odrębne;
- 6) na rysunku planu wskazano granice stref ochronnych od elektrowni wiatrowych, związanych z ograniczeniami w zabudowie, zagospodarowaniu i użytkowaniu terenu oraz występowaniem znaczącego oddziaływania tych urządzeń na środowisko; zasady zagospodarowania i użytkowania terenów znajdujących się w tych strefach określone są w Rozdziale 2;
- 7) wszelkie inwestycje należy prowadzić w sposób nienaruszający stosunków gruntowo-wodnych, zapewniający ochronę wód i gleby przed zanieczyszczeniem, z zachowaniem przepisów odrębnych.

§ 5. Zasady ochrony dziedzictwa kulturowego i zabytków:

- 1) zasady ochrony konserwatorskiej stanowisk archeologicznych:
 - a) na rysunku planu wskazano strefy **WII** częściowej ochrony konserwatorskiej stanowisk archeologicznych, dopuszczającej inwestowanie, na których obowiązuje: współdziałanie w zakresie zamierzeń inwestycyjnych i innych związanych z pracami ziemnymi z właściwym organem do spraw ochrony zabytków, przeprowadzenie archeologicznych badań ratunkowych wyprzedzających rozpoczęcie prac ziemnych związanych z realizacją zamierzenia inwestycyjnego na zasadach określonych przepisami szczególnymi dotyczącymi ochrony zabytków,
 - b) na rysunku planu wskazano strefy **WIII** ograniczonej ochrony konserwatorskiej stanowisk archeologicznych, polegającej na prowadzeniu interwencyjnych badań archeologicznych w przypadku podejmowania prac ziemnych, na których obowiązuje współdziałanie w zakresie zamierzeń inwestycyjnych i innych związanych z pracami ziemnymi z właściwym organem do spraw ochrony zabytków, przeprowadzenie archeologicznych badań ratunkowych na zasadach określonych przepisami szczególnymi dotyczącymi ochrony zabytków;
- 2) zasady ochrony parku zabytkowego - terenu wskazanego na arkuszu 2(4) rysunku planu, oznaczonego symbolem ZP - określono w § 20;
- 3) na obszarze objętym planem nie występują inne obiekty i tereny podlegające ochronie konserwatorskiej, w tym: budynki ujęte w rejestrze i w ewidencji zabytków, dobra kultury współczesnej, parki kulturowe obejmujące ochroną

krajobraz kulturowy i wymagające ustaleń w zakresie ochrony krajobrazu kulturowego, strefy ochrony ekspozycji i inne.

§ 6. Zasady modernizacji, rozbudowy i budowy systemów komunikacji oraz infrastruktury technicznej:

- 1) obsługa komunikacyjna obszaru planu oraz poszczególnych terenów z istniejących dróg publicznych oraz z dróg wewnętrznych istniejących i projektowanych poprzez budowę zjazdów publicznych i indywidualnych w trybie określonym w przepisach odrębnych;
- 2) parametry techniczne skrzyżowań i zjazdów z dróg publicznych i wewnętrznych kształtować zgodnie z zasadami i procedurami określonymi w przepisach odrębnych;
- 3) poza terenami zabudowanymi, wzdłuż drogi publicznej klasy głównej KD-G:
 - a) wyznacza się tereny rolnicze z zakazem zabudowy (R) o szerokości zmiennej – zgodnie z rysunkiem planu,
 - b) ogranicza się możliwość budowy zjazdów indywidualnych oraz publicznych,
 - c) dopuszcza się budowę zjazdów na drogi wewnętrzne wyznaczone na rysunku planu,
 - d) utrzymuje się istniejące zjazdy, w tym na drogi wewnętrzne,
 - e) dopuszcza się wykonanie zjazdów tymczasowych związanych z etapem realizacji i serwisu inwestycji dopuszczonych w planie – zgodnie z procedurą określoną w przepisach odrębnych;
- 4) poza terenami zabudowanymi, wzdłuż drogi publicznej klasy głównej ruchu przyspieszonego KD- GP (droga krajowa Nr 6 – poza granicą planu):
 - a) wyznacza się tereny rolnicze z zakazem zabudowy (R) o szerokości zmiennej – zgodnie z rysunkiem planu,
 - b) docelowa obsługa komunikacyjna nieruchomości rolnych nie posiadających możliwości dojazdu z dróg wewnętrznych - przylegających do pasa drogowego drogi krajowej nr 6 (poza granicami planu) - z dróg wspomagających, zbudowanych jako inwestycja związana z przyszłą budową drogi ekspresowej S-6;
 - c) do czasu realizacji drogi ekspresowej S-6 dopuszcza się obsługę komunikacyjną tymczasową związaną z prowadzeniem gospodarki rolnej, oraz z etapem realizacji i serwisu inwestycji dopuszczonych w planie – zgodnie z procedurą określoną w przepisach odrębnych;
- 5) utrzymuje się istniejące drogi wewnętrzne, z możliwością ich wykorzystania jako drogi serwisowe niezbędne do prawidłowego funkcjonowania zespołu elektrowni wiatrowych;
- 6) ustala się obowiązek lokalizowania miejsc parkingowych w granicach własnej nieruchomości; dla potrzeb projektowanej zabudowy ustala się minimalną liczbę miejsc do parkowania:
 - a) dla zabudowy zagrodowej: 1 miejsce na jedno mieszkanie,
 - b) dla zabudowy mieszkalnej jednorodzinnej: 1 miejsce na jedno mieszkanie,
 - c) dla zabudowy usługowej (w tym dla pojazdów osób niepełnosprawnych):
 - dla obiektów handlowych co najmniej 1 stanowisko na 40 m² powierzchni sprzedaży, oraz co najmniej 1 stanowisko na 5 osób zatrudnionych
 - dla obiektów hotelowych co najmniej 1 stanowisko na 1 pokój hotelowy, oraz co najmniej 1 stanowisko na 5 osób zatrudnionych,
 - dla obiektów innych usług - co najmniej 1 stanowisko na 50 m² powierzchni usługowej, oraz co najmniej 1 stanowisko na 5 osób zatrudnionych,
 - d) dla zabudowy produkcyjnej oraz obsługi produkcji w gospodarstwach rolnych, hodowlanych, i ogrodniczych:

krajobraz kulturowy i wymagające ustaleń w zakresie ochrony krajobrazu kulturowego, strefy ochrony ekspozycji i inne.

§ 6. Zasady modernizacji, rozbudowy i budowy systemów komunikacji oraz infrastruktury technicznej:

- 1) obsługa komunikacyjna obszaru planu oraz poszczególnych terenów z istniejących dróg publicznych oraz z dróg wewnętrznych istniejących i projektowanych poprzez budowę zjazdów publicznych i indywidualnych w trybie określonym w przepisach odrębnych;
- 2) parametry techniczne skrzyżowań i zjazdów z dróg publicznych i wewnętrznych kształtować zgodnie z zasadami i procedurami określonymi w przepisach odrębnych;
- 3) poza terenami zabudowanymi, wzdłuż drogi publicznej klasy głównej KD-G:
 - a) wyznacza się tereny rolnicze z zakazem zabudowy (R) o szerokości zmiennej – zgodnie z rysunkiem planu,
 - b) ogranicza się możliwość budowy zjazdów indywidualnych oraz publicznych,
 - c) dopuszcza się budowę zjazdów na drogi wewnętrzne wyznaczone na rysunku planu,
 - d) utrzymuje się istniejące zjazdy, w tym na drogi wewnętrzne,
 - e) dopuszcza się wykonanie zjazdów tymczasowych związanych z etapem realizacji i serwisu inwestycji dopuszczonych w planie – zgodnie z procedurą określoną w przepisach odrębnych;
- 4) poza terenami zabudowanymi, wzdłuż drogi publicznej klasy głównej ruchu przyspieszonego KD- GP (droga krajowa Nr 6 – poza granicą planu):
 - a) wyznacza się tereny rolnicze z zakazem zabudowy (R) o szerokości zmiennej – zgodnie z rysunkiem planu,
 - b) docelowa obsługa komunikacyjna nieruchomości rolnych nie posiadających możliwości dojazdu z dróg wewnętrznych - przylegających do pasa drogowego drogi krajowej nr 6 (poza granicami planu) - z dróg wspomagających, zbudowanych jako inwestycja związana z przyszłą budową drogi ekspresowej S-6;
 - c) do czasu realizacji drogi ekspresowej S-6 dopuszcza się obsługę komunikacyjną tymczasową związaną z prowadzeniem gospodarki rolnej, oraz z etapem realizacji i serwisu inwestycji dopuszczonych w planie – zgodnie z procedurą określoną w przepisach odrębnych;
- 5) utrzymuje się istniejące drogi wewnętrzne, z możliwością ich wykorzystania jako drogi serwisowe niezbędne do prawidłowego funkcjonowania zespołu elektrowni wiatrowych;
- 6) ustala się obowiązek lokalizowania miejsc parkingowych w granicach własnej nieruchomości; dla potrzeb projektowanej zabudowy ustala się minimalną liczbę miejsc do parkowania:
 - a) dla zabudowy zagrodowej: 1 miejsce na jedno mieszkanie,
 - b) dla zabudowy mieszkalnej jednorodzinnej: 1 miejsce na jedno mieszkanie,
 - c) dla zabudowy usługowej (w tym dla pojazdów osób niepełnosprawnych):
 - dla obiektów handlowych co najmniej 1 stanowisko na 40 m² powierzchni sprzedaży, oraz co najmniej 1 stanowisko na 5 osób zatrudnionych
 - dla obiektów hotelowych co najmniej 1 stanowisko na 1 pokój hotelowy, oraz co najmniej 1 stanowisko na 5 osób zatrudnionych,
 - dla obiektów innych usług - co najmniej 1 stanowisko na 50 m² powierzchni usługowej, oraz co najmniej 1 stanowisko na 5 osób zatrudnionych,
 - d) dla zabudowy produkcyjnej oraz obsługi produkcji w gospodarstwach rolnych, hodowlanych, i ogrodniczych:

- co najmniej 1 stanowisko dla samochodów osobowych,
 - stanowiska dla pojazdów transportu związanego z prowadzeniem działalności gospodarczej – według potrzeb
 - e) dla terenów sportowo-rekreacyjnych i wiejskiego parku leśnego: co najmniej 2 stanowiska dla samochodów osobowych i 1 stanowisko dla autokaru
 - f) dla terenów infrastruktury technicznej stanowiska dla pojazdów transportu związanego z eksploatacją obiektów- według potrzeb
- 7) dopuszcza się przebudowę i rozbudowę istniejących sieci podziemnych i nadziemnych oraz urządzeń infrastruktury technicznej;
 - 8) na całym terenie objętym planem dopuszcza się lokalizację sieci oraz urządzeń infrastruktury technicznej służących zaspokajaniu potrzeb ludności oraz związanych z funkcjonowaniem elektrowni wiatrowych, w tym wodociągów, kanalizacji, gazociągów, sieci elektroenergetycznych i telekomunikacyjnych oraz regionalnych sieci szerokopasmowych - zgodnie z programami dotyczącymi poszczególnych systemów o parametrach:
 - a) wodociągi – średnice od Ø50 mm do Ø150 mm,
 - b) kanalizacja – średnice: kolektory grawitacyjne od Ø160 mm do Ø200 mm, kolektory tłoczne od Ø90 mm do Ø110 mm,
 - c) gaz – średnice: gazociągu średniego ciśnienia do DN 300, gazociągu wysokiego ciśnienia do DN 700,
 - d) sieci elektroenergetyczne i telekomunikacyjne, w tym regionalne sieci szerokopasmowe - parametry zgodnie z programami dotyczącymi poszczególnych systemów oraz z wymogami obowiązujących w tym zakresie norm i odrębnych przepisów branżowych;
 - 9) na terenach lasów (ZL) dopuszcza się budowę sieci o których mowa w pkt. 8 w sposób nie wymagający zmiany przeznaczenia gruntów leśnych na cele nieleśne;
 - 10) dla projektowanej zabudowy ustala się obowiązek zaopatrzenia w wodę z sieci wodociągowej;
 - 11) dopuszcza się zaopatrzenie w wodę z własnej studni wyłącznie w przypadkach konieczności wykonania przyłącza dłuższego niż 50 m od najbliższego wodociągu;
 - 12) niezależnie od zasilania z sieci wodociągowej, w sytuacjach awaryjnych należy zapewnić dostawę wody zgodnie z obowiązującymi w tym zakresie przepisami;
 - 13) odprowadzenie ścieków bytowych do zbiorników bezodpływowych – docelowo do projektowanej kanalizacji sanitarnej;
 - 14) dopuszcza się budowę przydomowych oczyszczalni ścieków bytowych dla zabudowy rozproszonej w przypadkach konieczności wykonania przyłącza w systemie tłocznym, lub wykonania przyłącza grawitacyjnego dłuższego niż 50 m;
 - 15) na terenach objętych planem mogą wystąpić podziemne systemy melioracyjne; należy zachować szczególną ostrożność w trakcie prowadzenia prac budowlanych. Konieczne jest zabezpieczenie istniejących systemów melioracyjnych przed dewastacją; w przypadku wystąpienia kolizji należy system melioracyjny przebudować w sposób zapewniający jego prawidłowe działanie.

§ 26. Na terenach oznaczonych na rysunku planu symbolem **KD-Z** ustala się:

- 1) przeznaczenie: droga publiczna klasy zbiorczej;
- 2) szerokość pasa drogowego w liniach rozgraniczających według istniejących granic geodezyjnych, o szerokości zmiennej 16-22 m;
- 3) w pasie drogowym dopuszcza się z uwzględnieniem ustaleń §6:
 - a) przebudowę drogi,

WYPIS

- działki nr 192 i 305 obręb Paproty – Paprotki – teren istniejącej drogi,
- działka nr 324 obręb Paproty – Paprotki – teren istniejącej drogi, teren lasów i parków leśnych „RL” oraz teren istniejącej zabudowy zagrodowej „4MR”,
- działka nr 126/3 obręb Paproty - Paprotki – teren istniejącej drogi, teren lasów i parków leśnych „RL” oraz teren łąk i pastwisk „PS”.

1) Przy realizacji zabudowy obowiązują następujące zasady:

- a) większe zespoły zabudowy realizować w oparciu o opracowany kompleksowy plan zagospodarowania
- b) w zabudowie zagrodowej dopuszcza się realizację nieuciążliwych funkcji usługowych;
- c) realizować obiekty mieszkalne i usługowe nawiązujące formą do zabudowy tradycyjnej;
- d) w zabudowie mieszkaniowej i zagrodowej realizować obiekty o wysokości do 2 kondygnacji z dachem wysokim.

2) Ustalenia z zakresu ochrony dóbr kultury.

Należy:

- maksymalnie chronić historyczny układ przestrzenny jednostek osadniczych
- zachować historyczny układ sieci drogowej wraz z zadrzewieniami przydrożnymi
- dążyć do zachowania dotychczasowego charakteru i sylwety jednostek osadniczych
- w miarę możliwości eliminować obiekty wprowadzające dysonans przestrzenny w zabudowie
- nowe inwestycje realizowane głównie przy zachowaniu zasady 1-2 kondygnacje, dachy wysokie, rzuty prostokątne, nawiązywanie do zabudowy tradycyjnej
- w zabudowie stosować materiały tradycyjne
- chronić zespoły: kościelne, kościelno- cmentarne, pałacowo-parkowe, cmentarze, stanowiska archeologiczne, zabytki techniki, wszystkie obiekty wybudowane przed 1945 rokiem.

3) Ustalenia z zakresu ochrony środowiska przyrodniczego:

Na terenie całej gminy zakazuje się:

- osuszania naturalnych śródpolnych i śródleśnych zbiorników wodnych,
- eksploatacji powierzchniowej surowców mineralnych za wyjątkiem eksploatacji kruszyw oraz innych minerałów dla których zasady zostały zatwierdzone
- stosowania zrębów zupełnych na terenach źródliskowych
- wycinania zespołów starych zadrzewień oraz odosobnionych egzemplarzy drzew o charakterze pomnikowym

Należy

- zachować w stanie nienaruszonym naturalne ekosystemy /zadrzewienia śródpolne, oczka wodne/,
- zachować naturalne formy morfologiczne z istniejącą szatą roślinną /wąwozy, skarpy itp./,

-zachować w stopniu maksymalnym istniejące zadrzewienia przydrożne
- prowadzić działalność w kierunku utrzymania optymalnej retencji wodnej
poprzez:

- a/ - zachowanie terenów podmokłych
 - b/ - ochronę obszarów źródliskowych
 - c/ - zachowanie naturalnego przebiegu cieków
 - d/ - maksymalną ochronę nadbrzeżnej szaty roślinnej
- ograniczyć lub zaniechać do niezbędnego minimum zabiegi hydrotechniczne i melioracyjne prowadzące do zwiększonego odpływu wód,
- utrzymać w stopniu maksymalnym materię organiczną w glebach,
- przeciwdziałać nasilaniu się zanieczyszczeń obszarowych poprzez wprowadzenie biogeochemicznych barier /pasma zadrzewień, zakrzewień, łąki, enklawy bagienno-szuwarowe/



KRAJOWY
GOSPODARSTWA
SŁO...
WESTYCJI
ZESTRZENNEJ
owski

Zwolniono z opłaty skarbowej na podstawie art. 7 pkt 3 ustawy z dnia 16 listopada 2006 r. o opłacie skarbowej (Dz. U. z 2014 r., poz. 1628).

DECYZJA

Na podstawie art. 105 § 1 oraz art. 104 § 2 ustawy z dnia 14 czerwca 1960 r. Kodeks postępowania administracyjnego (Dz. U. z 2013 r., poz. 267 ze zm.), art. 73 ust. 1 ustawy z dnia 3 października 2008 r. o udostępnianiu informacji o środowisku i jego ochronie, udziale społeczeństwa w ochronie środowiska oraz o ocenach oddziaływania na środowisko (Dz. U. z 2013 r., poz. 1235 ze zm.), dalej zwana ustawą OÖŚ, po rozpatrzeniu wniosku Gminy Malechowo, Malechowo 22A, 76-142 Malechowo reprezentowanej przez Wójta Gminy Malechowo w sprawie wydania decyzji o środowiskowych uwarunkowaniach na realizację przedsięwzięcia polegającego na: „Budowie sieci wodociągowej DN 160 na odcinku Malechowo – Paproty, gmina Malechowo”

orzekam:

umorzyć postępowanie w sprawie wydania decyzji o środowiskowych uwarunkowaniach na realizację przedsięwzięcia polegającego na „Budowie sieci wodociągowej DN 160 na odcinku Malechowo – Paproty, gmina Malechowo”.

Uzasadnienie

Gmina Malechowo wnioskiem z dnia 14.09.2015 r. wystąpiła do Wójta Gminy Malechowo w sprawie wydania decyzji o środowiskowych uwarunkowaniach dla inwestycji polegającej na: „Budowie sieci wodociągowej DN 160 na odcinku Malechowo – Paproty, gmina Malechowo” zlokalizowanej na działkach nr 192, 305, 324, 126/3 w obrębie ewidencyjnym Paproty – Paprotki i działce nr 197 w obrębie ewidencyjnym Malechowo gm. Malechowo. Do wniosku dołączona została karta informacyjna przedsięwzięcia oraz kopie map ewidencyjnych obejmujących przewidziany teren, na którym będzie realizowane przedsięwzięcie i obejmujący obszar, na którym będzie oddziaływać przedsięwzięcie.

Na podstawie art. 73 ust. 1 ustawy OÖŚ postępowanie w sprawie wydania decyzji o środowiskowych uwarunkowaniach wszczyna się na wniosek podmiotu planującego podjęcie realizacji przedsięwzięcia.

W dniu 16.09.2015 r. dla ww. przedsięwzięcia zostało wszczęte postępowanie administracyjne. Zawiadomienie o wszczęciu postępowania zostało podane do publicznej wiadomości poprzez zamieszczenie na stronie Biuletynu Informacji Publicznej Urzędu Gminy Malechowo, na tablicy ogłoszeń w siedzibie Urzędu oraz na tablicach ogłoszeń w Sołectwie Paproty, Sołectwie Paprotki i Sołectwie Malechowo.

Wójt Gminy Malechowo działając w myśl art. 64 ust. 1 ustawy OÖŚ pismem z dnia 16.09.2015 r. przekazał wniosek wraz z załącznikami do Państwowego Powiatowego Inspektora Sanitarnego w Sławnie oraz do Regionalnego Dyrektora Ochrony Środowiska w Szczecinie Wydział Spraw Terenowych w Koszalinie i wystąpił o wyrażenie opinii co do potrzeby przeprowadzenia oceny oddziaływania przedsięwzięcia na środowisko, a w przypadku stwierdzenia takiej potrzeby – co do zakresu raportu o oddziaływaniu przedsięwzięcia na środowisko.

Państwowy Powiatowy Inspektor Sanitarny w Sławnie pismem z dnia 25.09.2015 r. znak: PS-N-ZNS/4011/22/15 stwierdził brak potrzeby przeprowadzenia oceny oddziaływania na środowisko dla przedsięwzięcia.

Regionalny Dyrektor Ochrony Środowiska w Szczecinie, Wydział Spraw Terenowych w Koszalinie pismem znak: WST-K.4240.231.2015.BM z dnia 30.09.2015 r. do tutejszego Urzędu wpłynęło w dniu 05.10.2015 r., wyraził stanowisko, że dla przedmiotowego zamierzenia inwestycyjnego nie jest wymagane uzyskanie decyzji o środowiskowych uwarunkowaniach, a tym samym nie wymaga uzyskania opinii w zakresie konieczności przeprowadzenia oceny oddziaływania na środowisko.

Na podstawie z art. 10 § 1 i 49 ustawy z dnia 14 czerwca 1960 r. Kodeks postępowania administracyjnego (Dz. U. z 2013 r., poz. 267 ze zm.) strony postępowania zostały powiadomione o zakończeniu postępowania dowodowego w przedmiotowej sprawie i możliwości składania uwag i wniosków.

W dniu 09.11.2015 r. Inwestor złożył wniosek o rozszerzenie trasy przebiegu sieci wodociągowej o działkę nr 197 obręb ewidencyjny Malechowo, gm. Malechowo.

Z informacji przedstawionych w karcie informacyjnej przedsięwzięcia wynika, że planowane przedsięwzięcie obejmuje wykonanie rozdzielczej sieci wodociągowej DN 160, na odcinku Malechowo – Paproty, docelowo przewiduje się zasilanie miejscowości Święcianowo i Żegocino w wodę ze stacji uzdatniania wody w Malechowie. Docelowa przewidywana przepustowość projektowanej sieci wynosi ok. $Q = 26,5 \text{ m}^3/\text{h}$, natomiast długość sieci wyniesie ok. 3300 m. Projektowana sieć łączyć będzie istniejącą sieć 150 PCV zasilana z Malechowa, przebiegająca przez działkę nr 197 obręb ewidencyjny Malechowo. Włączenie do istniejącej sieci nastąpi w rejonie zmiany kierunku w stronę Malechówka. Docelowo przewiduje się podłączenie istniejących sieci zasilających obecnie miejscowości Święcianowo i Żegocino ze stacji uzdatniania wody w miejscowości Paproty. W związku z realizacją inwestycji, likwidacji ulegnie stacja uzdatniania wody w m. Paproty. Trasa sieci przebiegać będzie drogami powiatowymi na działkach nr 192 (obwód Paproty – Paprotki), 197 (obwód Malechowo) oraz drogami gminnymi dz. nr 126/3, 305 i 324 (obwód Paproty – Paprotki). Projektowana sieć przebiegać będzie przez działki położone w większości między polami, z niewielką ilością zabudowy mieszkaniowej w m. Paproty. Natomiast włączenia do istniejącej sieci w Malechowie jest oddalone od najbliższych zabudowań mieszkalnych o ok. 190 m. w m. Paproty, natomiast w miejscowości Paproty około 25 m.

Przedsięwzięcie obejmujące budowę sieci wodociągowej pomiędzy miejscowościami Malechowo i Paproty zlokalizowane jest poza terenami objętymi formami ochrony przyrody.

Po analizie wniosku, karty informacyjnej przedsięwzięcia, jak i rozszerzenia trasy sieci wodociągowej o działkę nr 197 obręb ewidencyjny Malechowo oraz biorąc pod uwagę opinie organów ustalono, że planowane przedsięwzięcie nie kwalifikuje się do przedsięwzięć wymienionych w § 2 i § 3 rozporządzenia Rady Ministrów z dnia 9 listopada 2010 r. w sprawie przedsięwzięć mogących znacząco oddziaływać na środowisko (Dz. U. Nr 213, poz. 1397 ze zm.). W związku z tym na przedmiotowe przedsięwzięcie nie jest wymagana decyzja o środowiskowych uwarunkowaniach zgody na realizację przedsięwzięcia.

Działając na podstawie art. 105 § 1 Kodeks postępowania administracyjnego, gdy postępowanie z jakichkolwiek przyczyn stało się bezprzedmiotowe, organ administracji publicznej wydaje decyzję o umorzeniu postępowania.

Biorąc powyższe pod uwagę należało orzec jak w sentencji niniejszej decyzji.

POUCZENIE

Od niniejszej decyzji przysługuje stronom prawo do wniesienia odwołania do Samorządowego Kolegium Odwoławczego w Koszalinie, za pośrednictwem Wójta Gminy Malechowo, w terminie 14 dni od daty jej doręczenia.



WÓJT
Redaktor Nowakowski

Otrzymują:

1. Gmina Malechowo
2. Pozostałe strony wg wykazu znajdującego się w aktach sprawy zgodnie z art. 49 Kpa
3. A/a (M.W.)

Do wiadomości:

1. Regionalna Dyrekcja Ochrony Środowiska w Szczecinie, Wydział Spraw Terenowych w Koszalinie
ul. A. Mickiewicza 26, 75 – 004 Koszalin
2. Państwowy Powiatowy Inspektor Sanitarny w Sławnie
ul. Sempołowskiej 2a, 76- 100 Sławno



GMINA MALECHOWO

76-142 Malechowo 22A, tel. (94) 3184 213, 214, 092 fax. (94) 3184 305
www.malechowo.pl BIP: <http://ug.malechowo.ibip.pl>
e-mail: urząd@malechowo.pl

Nr ewidencji 1 / 2016

WARUNKI OGÓLNE I TECHNICZNE PRZYŁĄCZA DO KOMUNALNEJ SIECI WODOCIĄGOWEJ

Dla obiektu: Projektowana sieć wodociągowa Malechowo - Paproty,
gm. Malechowo

Inwestor: GMINA MALECHOWO
MALECHOWO 22A, 76 – 142 MALECHOWO

Warunki techniczne stanowią ogólne wytyczne do projektu. Na etapie projektowania w oparciu o n. w. dane należy wykonać projekt budowlany sieci wodociągowej.

1. Miejsce podłączenia do istniejącej sieci wodociągowej

Wodociąg w miejscowości Malechowo DN 160 mm – działka nr 193/2

Obręb Malechowo. Włączenia dokonać w działce nr 197 Obręb Malechowo

Wodociąg w miejscowości Paproty DN 160 mm – działka nr 126/3

Obręb Paproty – Paprotki

2. Warunki podłączenia do sieci

- Do określenia docelowej przepustowości sieci wykorzystać opracowaną „Koncepcję programową uporządkowania gospodarki wodociągowej w Gminie Malechowo”,
- Sieć zaprojektować z rur PEHD odmiany 100 (SDR17) cechowanych na 1,0 MPa, posiadających atest PZH o średnicy DN 160, zapewniającej dostawę wody dla zakładanych rozbiórów. Sieć zaprojektować min. 1,6 m ppt. Przejścia przez drogi i przeszkody wykonać w rurach ochronnych. W m. Paproty zaprojektować odgałęzienia od sieci do granicy działek oraz spiąć sieć projektowaną z istniejącymi.

3. Warunki do wykonania

Przed wykonaniem sieci należy opracować projekt techniczny – budowlany sieci wodociągowej wraz z propozycją usytuowania projektowanej sieci, zamieszczoną na planie sytuacyjnym lub na kopii aktualnej mapy zasadniczej przez osobę posiadającą odpowiednie uprawnienia sanitarne. Propozycję usytuowania projektowanej sieci wodociągowej, zamieszczoną na planie sytuacyjnym lub kopii aktualnej mapy zasadniczej należy złożyć do Starostwa Powiatowego w Sławnie, celem przeprowadzenia narady koordynacyjnej. Roboty budowlane zgłosić należy w Starostwie Powiatowym w Sławnie zgodnie z obowiązującymi przepisami ustawy z dnia 7 lipca 1994r. Prawo budowlane (t. j. Dz. U. z 2013r. z późn. zm.).

- Sieć wodociągowa zostanie wykonana kosztem i staraniem wnioskodawcy przez uprawniony zakład,
- Sieci przed zasypaniem należy zainwentaryzować geodezyjnie i zgłosić do odbioru,
- Wymagane dokumenty przy odbiorze końcowym sieci wodociągowej:
 - Uzgodniona dokumentacja techniczna (projekt sieci)
 - Inwentaryzacja geodezyjna powykonawcza z załączonymi współrzędnymi.
 - Protokoły prób ciśnieniowych
 - Protokoły chlorowania i płukania
 - Wyniki laboratoryjne badania wody
- Zobowiązuje się wykonawcę do uporządkowania, przywrócenia stanu pierwotnego terenu, nawierzchni itp.

Niniejsze warunki tracą ważność po upływie 2 lat od daty wydania.

Malechowo, dn. 15.01.2016r.

Z up. WÓJTA

.....
Katarzyna Skóra
SEKRETARZ GMINY

GMINA MAŁECHOWO
pow. sławieński, woj. zachodniopomorskie
NIP 499 053 04 07
REGON 330920920

ZARZĄD POWIATU
W SŁAWNIE
ul. Sempołowskiej 2
76-100 Sławno

DECYZJA NR 265/2015

Na podstawie:

- art. 39 ust.3 ustawy z dnia 21 marca 1985 r. o drogach publicznych (Dz. U. z 2015 r. poz. 460),
- art. 104 ustawy z dnia 14 czerwca 1960 r. – Kodeks postępowania administracyjnego (jednolity tekst: Dz. U. z 2013 r., poz. 267z późn. zm.),
- Uchwały Nr CLXXXIX/784/14 Zarządu Powiatu w Sławnie z dnia 7 lipca 2014 r. w sprawie upoważnienia do załatwiania w imieniu Zarządu Powiatu w Sławnie spraw z zakresu ustawy o drogach publicznych,

w wyniku rozpatrzenia wniosku z dnia 23.12.2015 r. (data wpł. 23.12.2015 r.), który złożył pełnomocnik - Henryk Rosiński "HYDROEKO" z siedzibą w Koszalinie, w imieniu inwestora:

GMINA MALECHOWO MALEHOWO 22A 76-142 MALECHOWO

zezwała się wnioskodawcy

na umieszczenie w pasie drogowym drogi powiatowej nr 3718Z Malechowo-Żegocino, działka nr 197 w obrębie ewid. Malechowo oraz działka nr 192 w obrębie ewid. Paproty-Paprotki urządzeń infrastruktury technicznej niezwiązanych z potrzebami zarządzania drogami lub potrzebami ruchu drogowego,

opis urządzenia: wykonanie sieci wodociągowej na odcinku Malechowo-Paprotki, przy zachowaniu następujących warunków:

1. Zobowiązuję wykonawcę robót przed przystąpieniem do prowadzenia prac w pasie drogowym do wystąpienia do zarządcy drogi o wydanie decyzji na prowadzenie robót w pasie drogowym i ustalenie za powyższe opłaty oraz inwestora do wystąpienia do zarządcy drogi o wydanie decyzji ustalającej opłatę za umieszczenie w pasie drogowym urządzeń niezwiązanych z potrzebami zarządzania pod rygorem zastosowania art. 162 Kodeks postępowania administracyjnego (jednolity tekst: Dz. U. z 2013 r., poz. 267 z późn. zm.).
2. Trasa określona na załączniku do decyzji.
3. Ustala się następujące warunki zezwolenia:
 - a. w przypadku kolizji w/w sieci z elementami pasa drogowego, podczas przebudowy pasa drogowego, inwestor na własny koszt dokona przełożenia lub zabezpieczenia uzgadnianej sieci,
 - b. na długości zadania przywrócić do stanu pierwotnego chodnik, pobocze bądź rów,
 - c. realizacja i koszt budowy lub modernizacji urządzeń nawierzchni w pasie drogowym związanych z wykonaniem zadania ponosi inwestor,
 - d. należy zapewnić dojazd mieszkańcom do posesji na czas prowadzenia budowy;
 - e. w przypadku na naruszenie konstrukcji jezdni oraz chodników przy wykonywaniu robót w pasie drogowym Inwestor ma obowiązek przywrócić pas drogowy do stanu użyteczności (w terminie określonym w zgłoszeniu), który nie będzie gorszy od poprzedniego, należy wykonać zgodnie z aktualną wiedzą inżynierską, przy zachowaniu obowiązujących norm i przepisów, według zasad jak niżej:
 - uszkodzone warstwy konstrukcyjne jezdni oraz chodników rozebrać na szerokość pozwalającą na ich właściwe przygotowanie i zagęszczenie;

- podbudowę wykonać z materiału zgodnego ze stanem istniejącym przed zajęciem pasa drogowego, grubość i struktura podbudowy powinny odpowiadać jej pierwotnemu układowi;
- odtworzenie nawierzchni jezdni oraz chodników należy wykonać z materiałów pełnowartościowych lub nowych w przypadku chodników z zachowaniem wzoru oraz kolorystyki, w sprzyjających warunkach atmosferycznych, łączna grubość warstw musi być zgodna z istniejącą;
- prace związane z odbudową konstrukcji oraz odtworzeniem nawierzchni jezdni oraz chodników należy zlecić do realizacji wyspecjalizowanej firmie drogowej, dysponującej odpowiednią kadrą oraz sprzętem do ich wykonania i zrealizować:
 - ✓ w sprzyjających warunkach atmosferycznych;
 - ✓ zgodnie z obowiązującymi przepisami, specyfikacjami technicznymi oraz sztuką drogową;
- f. nie zezwala się na naruszenie systemów korzeniowych drzew znajdujących się w pasie drogowym,
- g. długość rury osłonowej pod jezdnią nie mniejsza niż szerokość korony drogi,
- h. głębokość rury osłonowej pod jezdnią nie mniejsza niż 1,6 m od nawierzchni jezdni,
- i. roboty prowadzone w pasie drogowym wykonać w odległości min. 1,0 m od krawędzi jezdni,
- j. zachować wszelkie parametry zawarte w projekcie.

UZASADNIENIE

Decyzja została wydana zgodnie z wnioskiem strony. Zezwolenie zarządcy drogi wyrażone w niniejszej decyzji nie jest równoznaczne z pozwoleniem na budowę stosownie do przepisów ustawy z dnia 7 lipca 1994 r. Prawo Budowlane (Dz. U. z 2013 r. poz. 1409 z późn. zm.). Zezwolenie zarządcy drogi wyrażone w niniejszej decyzji nie jest równoznaczne z zezwoleniem na prowadzenie robót w pasie drogowym, o które wykonawca albo inwestor powinien wystąpić do zarządcy drogi w trybie i na warunkach określonych w ustawie z dnia 21 marca 1985 roku o drogach publicznych (Dz. U. z 2015 r. poz. 460).

W zezwoleniu tym zostaną naliczone opłaty na zajęcie pasa drogowego dróg powiatowych w powiecie sławieńskim zgodnie z uchwałą Uchwały Nr IV/V/28/15 Rady Powiatu w Sławnie z dnia 27 lutego 2015 r. w sprawie wysokości opłat za zajęcie pasa drogowego (Dz. Urz. Woj. Zachodniopomorskiego z 2015 r., poz. 764), podjętej w związku z art. 40 ust. 8 ustawy z dnia 21 marca 1985 r. o drogach publicznych (Dz. U. z 2015 r. poz. 460).

Niniejszym informuje, że na podstawie ww. decyzji Inwestorowi nie przysługuje prawo do dysponowania nieruchomością na cele budowlane w rozumieniu art. 3 pkt 11 ustawy Prawo Budowlane.

POUCZENIE

Od niniejszej decyzji służy stronie odwołanie do Samorządowego Kolegium Odwoławczego w Koszalinie za moim pośrednictwem, w terminie 14 dni od daty jej otrzymania.

Otrzymują:

1. Inwestor
2. a/a

Z up. ZARZĄDCA POWIATU

 Sebastian Dereń
 Sekretarz Powiatu

Sławnie, dnia 29.01.2016 r.

DECYZJA NR 13/2016

Na podstawie:

- art. 104 ustawy z dnia 14 czerwca 1960 r. – Kodeks postępowania administracyjnego (jednolity tekst: Dz. U. z 2016 r., poz. 23),
- Uchwały Nr CLXXXIX/784/14 Zarządu Powiatu w Sławnie z dnia 7 lipca 2014 r. w sprawie upoważnienia do załatwiania w imieniu Zarządu Powiatu w Sławnie spraw z zakresu ustawy o drogach publicznych,

ze względu na plany inwestycyjne dotyczące przebudowy drogi powiatowej nr 3718Z na odcinku Malechowo-Paproty wraz z poszerzeniem jezdni

zmienia się załączniki do prawomocnej decyzji Zarządu Powiatu w Sławnie nr 265/2015 z dnia 28.12.2015 r., wydanej dla inwestora:

GMINA MALECHOWO MALECHOWO 22A 76-142 MALECHOWO

w sprawie umieszczenie w pasie drogowym drogi powiatowej nr 3718Z Malechowo-Żegocino, działka nr 197 w obrębie ewid. Malechowo oraz działka nr 192 w obrębie ewid. Paproty-Paprotki, urządzeń infrastruktury technicznej niezwiązanych z potrzebami zarządzania drogami lub potrzebami ruchu drogowego - wykonanie sieci wodociągowej na odcinku Malechowo-Paproty, w następujący sposób:

W związku ze zmianą projektowanej trasy sieci wodociągowej na odcinku Malechowo-Paproty zmianie ulegają załączniki do w/w decyzji, a treść decyzji nie ulega zmianie.

UZASADNIENIE

Zgodnie z art. 107 §4 ustawy z dnia 14 czerwca 1960 r. – Kodeks Postępowania Administracyjnego (jednolity tekst: Dz. U. z 2016 r., poz. 23) – odstąpiono od uzasadnienia decyzji, ponieważ decyzja spełnia w całości żądanie strony.

Mając powyższe na uwadze orzeczono jak wyżej.

POUCZENIE

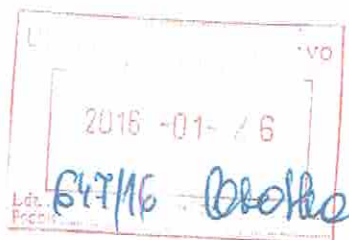
Od niniejszej decyzji służy stronie odwołanie do Samorządowego Kolegium Odwoławczego w Koszalinie za moim pośrednictwem, złożone w terminie 14 dni od dnia jej otrzymania.

Otrzymują:

1. Gmina Malechowo
76-142 Malechowo 22a
2. a/a

Z up. ZARZĄDU POWIATU

Sebastian Dereń
Sekretarz Powiatu



Koszalin, 5 stycznia 2016 r.

Urząd Gminy Malechowo
76-142 Malechowo

S. Wachowski
[Signature]

W nawiązaniu do pisma z dnia 21 stycznia 2016 r. (wpłynęło: 22.01.2016) znak: KRR.7013.1.2016, w sprawie zaopiniowania projektowanej budowy sieci wodociągowej na trasie Malechowo - Paproty, Zachodniopomorski Wojewódzki Konserwator Zabytków w Szczecinie uprzejmie informuje, że przedmiotowa inwestycja zlokalizowana jest częściowo na terenie stanowisk archeologicznych zewidencjonowanych jako: Paprotki, stan. 3, AZP 12-24/23, Paprotki, stan. 8, AZP 12-24/22, Paproty, stan. 8, AZP 12-24/16, Paproty, stan. 1, AZP 12-25/92. Prace ziemne prowadzone na terenie stanowisk archeologicznych przyczyniają się do zniszczenia warstw kulturowych, obiektów ziemnych i ruchomych zabytków archeologicznych związanych z osadnictwem pradziejowym i średniowiecznym, dlatego wiąże się z koniecznością przeprowadzenia interwencyjnych badań archeologicznych.

W związku z powyższym, zgodnie z art. 31 ust. 1a, art. 36 ust. 1 pkt 5 ustawy o ochronie zabytków i opiece nad zabytkami z dnia 23 lipca 2003 r. (t.j. Dz.U. z 2014 r. poz. 1446z późn. zmianami), Rozporządzenia Ministra Kultury i Dziedzictwa Narodowego z dnia 14 października 2015 r. w sprawie prowadzenia prac konserwatorskich, prac restauratorskich, robót budowlanych, badań konserwatorskich, badań architektonicznych i innych działań przy zabytku wpisanym do rejestru zabytków oraz badań archeologicznych i poszukiwań zabytków (Dz.U. z 2015 r. poz. 1789), Inwestor zobowiązany jest do:

1. Zlecenia przeprowadzenia interwencyjnych badań archeologicznych wyspecjalizowanej jednostce badawczej (osobie prawnej lub fizycznej).
2. Uzyskania stosownego pozwolenia Zachodniopomorskiego Wojewódzkiego Konserwatora Zabytków na prowadzenie badań archeologicznych przed przystąpieniem do prac ziemnych. Pozwolenie zostanie wydane na wniosek Inwestora zawierający:
 - a/ dokładne określenie terminu realizacji inwestycji i wykonawcę prac;
 - b/ program badań archeologicznych;
 - c/ dokument potwierdzający prawo do dysponowania terenem;
 - d/ imię, nazwisko i adres osoby kierującej badaniami archeologicznymi albo samodzielnie wykonującej te badania albo oświadczenie, że osoba ta zostanie wyłoniona w postępowaniu o udzielenie zamówienia publicznego, z zastosowaniem kryterium posiadania kwalifikacji, o których mowa w art. 37e cyt. ustawy o ochronie zabytków i opiece nad zabytkami.
3. Prowadzenia prac ziemnych związanych z realizacją inwestycji pod nadzorem archeologa:
 - a/ w przypadku odkrycia obiektu zabytkowego lub warstwy kulturowej należy obiekt lub warstwę wyeksplorować i sporządzić dokumentację naukowo-konserwatorską.
 - b/ dokumentacja konserwatorska winna zawierać m.in.: plan zbiorczy odkrytych obiektów, sprawozdanie z opisem zadokumentowanych warstw i obiektów wraz z ich nr inwentarzowym, inwentarze zabytków wydzielonych i masowych oraz wykonanej dokumentacji rysunkowej i fotograficznej, fotografie obiektów i warstw, karty katalogowe zabytków wydzielonych, wykaz form wydzielonych zabytków ruchomych;
 - c/ ruchomy materiał zabytkowy należy zakonserwować i zabezpieczyć.

Otrzymują:

1. Urząd Gminy Malechowo
76-142 Malechowo
2. a/a

Z up. ZACHODNIOPOMORSKIEGO
WOJEWÓDZKIEGO KONSERWATORA ZABYTKÓW
Kierownik Delegatury w Koszalinie

[Signature]
mgr Dorothea Raczkowska

Malechowo, dnia 31.12.2015r.

RR.III.7230.83.2015

„HYDROEKO”

Henryk Rosiński

ul. Podlaska 45

75-396 Koszalin

W nawiązaniu do pisma L.dz. 10084/15 z dnia 23.12.2015r. (data wpływu do urzędu) wyrażam zgodę na lokalizację projektowanego infrastruktury technicznej tj.: sieci wodociągowej na działkach o nr **305, 324 i 126/3** obręb ewidencyjny **Paproty** gm. Malechowo jednocześnie **pozytywnie opiniuje przedłożony projekt zagospodarowania terenu.**

Ponadto prosimy zachować następujące warunki:

1. *Trasa przyłącza jak na mapie syt-wys. – załącznik nr 1*
2. *Prowadzenie robót zgłosić właścicielowi działki.*
3. *Naruszony pas drogowy doprowadzić do stanu pierwotnego.*
4. *Pod jedną utwardzoną przejście przyłącza wykonać metodą przecisku.*
5. *Koszty budowy lub modernizacji urządzeń , nawierzchni w pasie drogowym związanym z realizacją zadania ponosi inwestor , na którym spoczywa również obowiązek wykonania wszelkich prac.*
6. *W przypadku kolizji linii z istniejącymi urządzeniami lub sieciami w pasie drogowym, inwestor na własny koszt dokona zabezpieczenia lub przełożenia kolidujących urządzeń lub sieci.*
7. *Zezwolenie niniejsze wygasa, jeżeli w ciągu 3 lat od daty jego wydania linia kablowa nie zostanie wybudowana.*
8. *Przed przystąpieniem do robót w pasie drogowym należy uzyskać w tutejszym Urzędzie decyzję na zajęcie pasa drogowego w celu prowadzenia robót zgodnie z ustawą z dnia 21 marca 1985 roku o drogach publicznych.*
9. *Pozostałe warunki zgodne z warunkami technicznymi.*

Zezwolenie zarządcy drogi wyrażone w niniejszym piśmie nie jest równoznaczne z pozwoleniem na budowę stosownie do przepisów ustawy z dnia 7 lipca 1994 roku Prawo Budowlane (Dz. U. 2013r.poz 1409). Zezwolenie zarządcy drogi wyrażone w niniejszym piśmie nie jest równoznaczne z zezwoleniem na prowadzenie robót w pasie drogowym o które wykonawca, albo inwestor powinien wystąpić do Wójta Gminy Malechowo.

Ponadto zgodnie z uchwałą nr XII/133/2011 Rady Gminy Malechowo z dnia 8 listopada 2011r w sprawie zasad obciążania nieruchomości stanowiących własność Gminy Malechowo służebnościami przesyłu może zostać ustanowiona służebność przesyłu ww. urządzenia. Wysokość wynagrodzenia zostanie ustalona w oparciu o

zarządzenie Wójta Gminy Malechowo Nr 163/2012 z dnia 12 stycznia 2012r.

Niniejsza zgoda upoważnia do złożenia oświadczenia o posiadanym prawie do dysponowania nieruchomością na cele budowlane, jakie Inwestor składa przed wydaniem pozwolenia na budowę w myśl przepisów zawartych w art. 32 ust 4 pkt 2 ustawy Prawo Budowlane z dnia 7 lipca 1994 roku Prawo Budowlane (Dz. U. 2013r.poz 1409). w zakresie zgodnym projektem budowlanym stanowiącym załącznik nr 1 do niniejszej zgody.


Radosław Nowakowski

Otrzymują:

1. Wnioskodawca
2. a/a

A.G.



ZACHODNIOPOMORSKI ZARZĄD MELIORACJI I URZĄDZEŃ WODNYCH W SZCZECINIE
Al. Wyzwolenia 105; 71 - 421 Szczecin, www.zzmiuw.pl
tel. 91/44-05-100; fax. 91/44-05-101; e-mail: sekretariat@zzmiuw.pl
REGON: 001036336; NIP: 851-10-73-464

Darłowo dnia 28.12.2015r.

ESL-5012/23/1/2015/GB

„HYDROEKO”
Ul. Podlaska 45
75-396 Koszalin

dotyczy: projekt budowlany sieci wodociągowej na odcinku Malechowo-Paproty
w gm. Malechowo

Zachodniopomorski Zarząd Melioracji i Urządzeń Wodnych w Szczecinie Terenowy Oddział w Sławnie w odpowiedzi na pismo z dnia 17.12.2015r. (data wpływu 21.12.2015r.) uzgadnia przebieg projektowanej sieci wodociągowej z zachowaniem następujących warunków:

- przejście sieci wodociągowej pod przepustem i rowem szczegółowym **GI-1/7/12** wykonać metodą przewiertu sterowanego w rurze osłonowej minimum 1,0m (góra rury osłonowej) poniżej dna istniejącego
- teren naruszony podczas budowy przywrócić do stanu pierwotnego.

Ponadto nadmieniamy, że na trasie projektowanej sieci wodociągowej mogą występować rurociągi drenarskie wykonane przed 1945r. niewidoczne w naszej ewidencji i w razie ich uszkodzenia inwestor zobowiązany jest dokonać ich naprawy.

Powyższe uzgodnienie nie zwalnia z obowiązku dokonania uzgodnień z właścicielem urządzenia melioracji szczegółowej, oraz stosowania przepisów wynikających z innych aktów prawnych.

KIEROWNIK
Terenowego Oddziału
Sławno
Inż. Sławomir Błasiński

Sprawę prowadzi Grzegorz Bogusławski tel. 94 314 10 13

Otrzymują:

- 1.adresat
2. ESL a/a